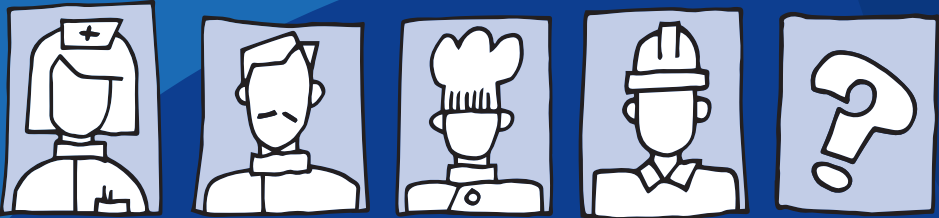


Expertisepunt



LOOPBAAN DOSSIER





LOOPBAANONTWIKKELING IS VOOR LEERLINGEN ESSENTIEEL OM DE **EIGEN LOOPBAAN TE STUREN**, EEN BEWUSTE (VERVOLG)STUDIEKEUZE TE KUNNEN MAKEN EN OP DIE MANIER IN DE TOEKOMST BETER MEE TE BEWEGEN MET DE VERANDERENDE ARBEIDSMARKT. OM ZICHT TE HOUDEN OP ZIJN EIGEN ONTWIKKELING GEBRUIKT DE LEERLING HET **LOOPBAANDOSSIER**.

OP HET VMBO IS HET LOOPBAANDOSSIER **VERPLICHT**. OP DE HAVO, HET VWO EN HET MBO KAN VOOR HET VORMGEVEN VAN LOB EEN LOOPBAANDOSSIER GEBRUIKT WORDEN MAAR HET IS NIET VERPLICHT.

WAT IS HET LOOPBAAN DOSSIER?

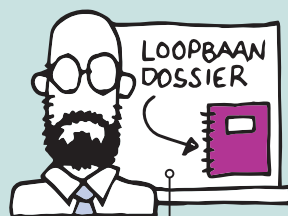
De **regeling examenprogramma's vo** geeft aan dat de lob-eisen geborgd dienen te worden in een loopbaandossier. In de wet is niet expliciet opgenomen **hoe** de school het loopbaandossier moet vormgeven of inzetten. Iedere school kan een loopbaandossier inzetten dat past bij de eigen schoolvisie en -beleid.

SAMENVATTING

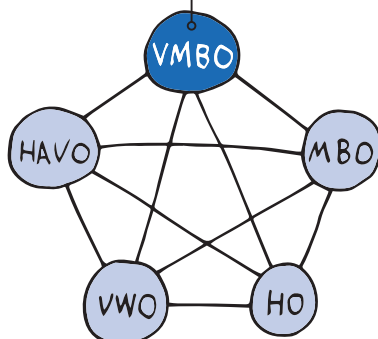
Niet voor iedereen betekent het loopbaandossier hetzelfde. Voor alle niveaus binnen het vmbo is het verplicht om een loopbaandossier te hebben. De school is vrij om hier vorm aan te geven passend bij de eigen visie en beleid en binnen de kaders van de wet.

Er is niet wettelijk vastgelegd hoe, hoeveel en hoe vaak je als school activiteiten aanbiedt. Wel kijkt de inspectie achteraf of de school het lob vorm heeft gegeven zoals vooraf is vastgelegd in het Programma Toetsing en Afsluiting (PTA).

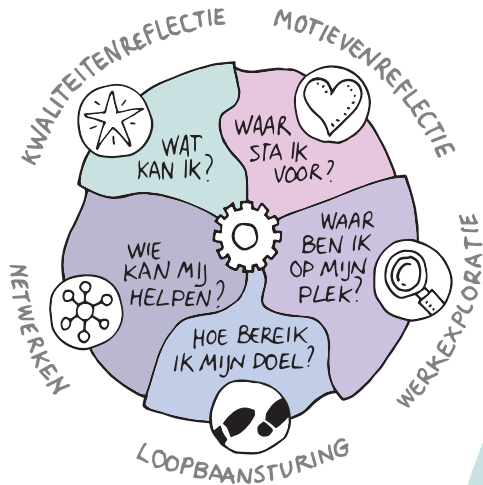
In overleg met de havo, het vwo, het mbo of het ho (samenwerkingsverbanden) kunnen afspraken worden gemaakt op welke manier het loopbaandossier wordt gebruikt en benut bij de verdere ontwikkeling van de (studie) loopbaan van de leerling/student.



Verplicht voor vmbo



Samenwerkingsverbanden



Wet Vernieuwing vmbo

WET

In het kader van de *regeling examenprogramma's vo (artikel 2 en bijlage 3)* is het loopbaandossier per augustus 2016 een verplicht onderdeel voor vmbo-bkg. Per november 2017 is dit ook voor vmbo-tl verplicht.



De loopbaan oriëntatie en ontwikkeling in het vmbo dient aan de volgende wettelijke eisen te voldoen:

1. de kandidaat heeft de vaardigheid de eigen loopbaan vorm te geven door op systematische wijze om te gaan met 'loopbaancompetenties':

- Wat kan ik het best en hoe weet ik dat? (kwaliteitsreflectie)
- Waar ga en sta ik voor en waarom dan? (motiveerreflectie)
- Waar ben ik het meest op mijn plek en waarom daar? (werkexploratie)
- Hoe bereik ik mijn doel en waarom zo? (loopbaansturing)
- Wie kan mij helpen mijn doel te bereiken en waarom die mensen? (netwerken)

2. de kandidaat maakt zijn eigen loopbaan-ontwikkeling inzichtelijk voor zichzelf en voor anderen door middel van een 'loopbaandossier'.

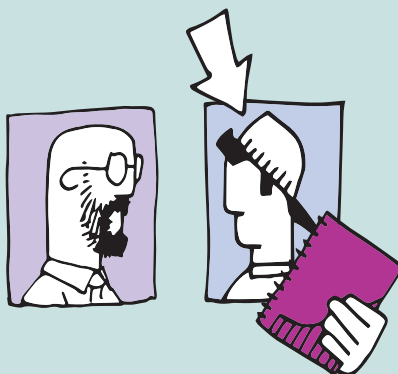
In een loopbaandossier is opgenomen welke **activiteiten** zijn uitgevoerd die hebben bijgedragen tot het ontwikkelen van de 'loopbaancompetenties'. In het loopbaandossier wordt beschreven bij een aantal uitgevoerde activiteiten:

- De beoogde doelen
- De resultaten
- De evaluatie en conclusie
- Welke vervolgactiviteiten gepland zijn op basis van de opgedane ervaringen en de daarbij horende conclusies



De school bepaalt het format van het dossier...

...en beslist wie de eigenaar is



INHOUD

Het is aan de school om de inhoud van het loopbaandossier te bepalen, daarover zegt de wet niets. De school beslist welke activiteiten een rol spelen in het loopbaandossier. Dit kunnen activiteiten binnen de school zijn (bijv. opdrachten of gesprekken), of activiteiten die een rol spelen bij de doorstroom naar mbo of ho (bijv. meeloopdagen of snuffelstages). **Naast de activiteiten is het belangrijk dat met de leerling loopbaangesprekken over activiteiten of ervaringen worden gevoerd.** Scholen kunnen kiezen om naar aanleiding van het loopbaandossier en bijbehorende activiteiten loopbaangesprekken met de leerling te voeren of de loopbaangesprekken als leidraad van het dossier te gebruiken. Dit is afhankelijk van de lob-visie van de school. Het loopbaandossier geeft inzicht in de loopbaanontwikkeling van de leerling.

EIGENAARSCHAP

In de wet staat **niet** aangegeven **hoe** het loopbaandossier binnen de school moet worden ingezet. De school beslist wie eigenaar is van het loopbaandossier. Dit kan de leerling zijn óf de school.

Aansluitend bij de lob-visie van de school, bepaalt ook de school zelf op welk moment wordt gestart met het loopbaandossier en wanneer het wordt afgerond. Afronden vóór inschrijving bij de vervolgopleiding is een variant waarbij het loopbaandossier wordt gezien als onderdeel binnen het eigen vo-curriculum.

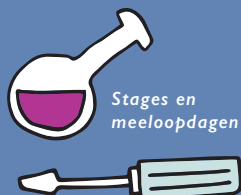
Een loopbaandossier, met accenten op de doorlopende leerlijn, zal niet afgerond worden en meegenomen worden naar het vervolgonderwijs. Dit is ook afhankelijk van de afspraken binnen de regio tussen de diverse onderwijsinstellingen.



De vorm staat niet beschreven in de wet

VORM

Welke vorm het loopbaandossier krijgt, staat niet beschreven in de wet. De school kan kiezen om met een zelf ontwikkeld loopbaandossier te werken of dat ze gebruik maakt van een bestaand aanbod van een externe aanbieder. Daarnaast kan de school kiezen voor een digitaal loopbaandossier of om hier op papier vorm aan te geven. Elke school geeft zelf het loopbaandossier vorm. Dit kan op veel verschillende manieren, **mits het de leerling inzicht geeft in zijn of haar loopbaanontwikkeling**. Activiteiten die kunnen terugkomen in loopbaandossiers zijn o.a. (lob-)opdrachten, extra vakken, projecten, stages, meeloopdagen of profielwerkstukken. De loopbaancompetenties kunnen als leidraad gebruikt worden om het loopbaandossier vorm te geven, maar dit hoeft niet. Daarbij mag het plusdocument onderdeel van het loopbaandossier zijn, maar dit hoeft niet.



Stages en meeloopdagen



TOEZICHT

De inspectie van het onderwijs houdt toezicht op de kwaliteit van het onderwijs. Voor het loopbaandossier in het vmbo beschrijft de school zelf **vooraf** in het PTA:

- hoe de leerling gaat werken aan het loopbaandossier;
- wat het eindresultaat is (wat wordt concreet verwacht);
- op welke manier lob wordt afgesloten.

De onderwijsinspectie bekijkt **achteraf** of:

- lob vooraf (door de school zelf) is vastgelegd in het programma voor toetsing en afsluiting (PTA),
- of dit is uitgevoerd,
- of aan alle loopbaancompetenties is gewerkt,
- of er een loopbaandossier is.



expertisepuntlob.nl/wegwijzers



MEER WETEN?

Loopbaancompetenties

Examenprogramma's

Vernieuwing vmbo

REGELING EXAMENPROGRAMMA'S VOORTGEZET ONDERWIJS

Artikel 2 vaststelling examenprogramma's vmbo

[Bijlage 3 examenprogramma vmbo](#)

REGELING EXAMENPROGRAMMA'S HAVO-VWO

Examenprogramma's havo-vwo

ONDERZOEKSKADER INSPECTIE VAN HET ONDERWIJS

Onderzoekskader Onderwijsinspectie

Expertisepunt



Houttuinlaan 6
3447 GM Woerden
Postbus 205 I
3440 DB Woerden
0348 – 75 36 10
info@expertisepuntlob.nl
www.expertisepuntlob.nl

2018/01 - uitgave 2018 - deze wegwijzer maakt deel uit van een serie.
Kijk voor de andere wegwijzers op www.expertisepuntlob.nl/wegwijzers