

Expertisepunt



17

91

DOORSTROOM- GEGEVENS

HOE GAAT HET MET MIJN
OUD-LEERLINGEN/STUDENTEN?

15

7430

4

5

4

0
3
5
8
4
9
8

2

42

1

6

742

8

33

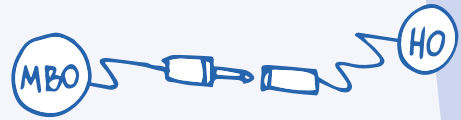


SAMENVATTING

Scholen bereiden jongeren zo goed mogelijk voor op de overstap naar vervolgonderwijs. Toch verdwijnen jongeren, als zij eenmaal de overstap gemaakt hebben, vaak uit beeld bij de toeleverende school.

Om beter te weten hoe oud-leerlingen/studenten (alumni) het doen als ze eenmaal zijn doorgestroomd geven kwantitatieve data (doorstroomcijfers) en kwalitatieve data (het verhaal achter de cijfers) inzicht.

De cijfers zijn beschikbaar via verschillende databronnen. In gesprek met het vervolgonderwijs en/of alumni krijgen de cijfers betekenis. Als er zicht is op de oorzaken van uitval en switch kan het toeleverend onderwijs en/of het ontvangende onderwijs aanpassingen doen die er voor zorgen dat jongeren succesvol doorstromen. Het analyseren van de doorstroomgegevens is geen eenmalige actie maar wordt periodiek uitgevoerd en opgenomen in de kwaliteitscyclus.



AANLEIDING

Het aantal studenten dat in of na het eerste jaar stopt of van studie wisselt is, alhoewel in de afgelopen jaren wat gedaald, nog steeds aanzienlijk. Van de havisten bijvoorbeeld, die in de afgelopen jaren aan een studie op het hbo begonnen stopte ruim een kwart tot een derde van de studenten in of direct na het eerste jaar met hun studie. [Factsheet Studievoortgang 2020-2021 \(vereniginghogescholen.nl\)](https://www.vereniginghogescholen.nl)

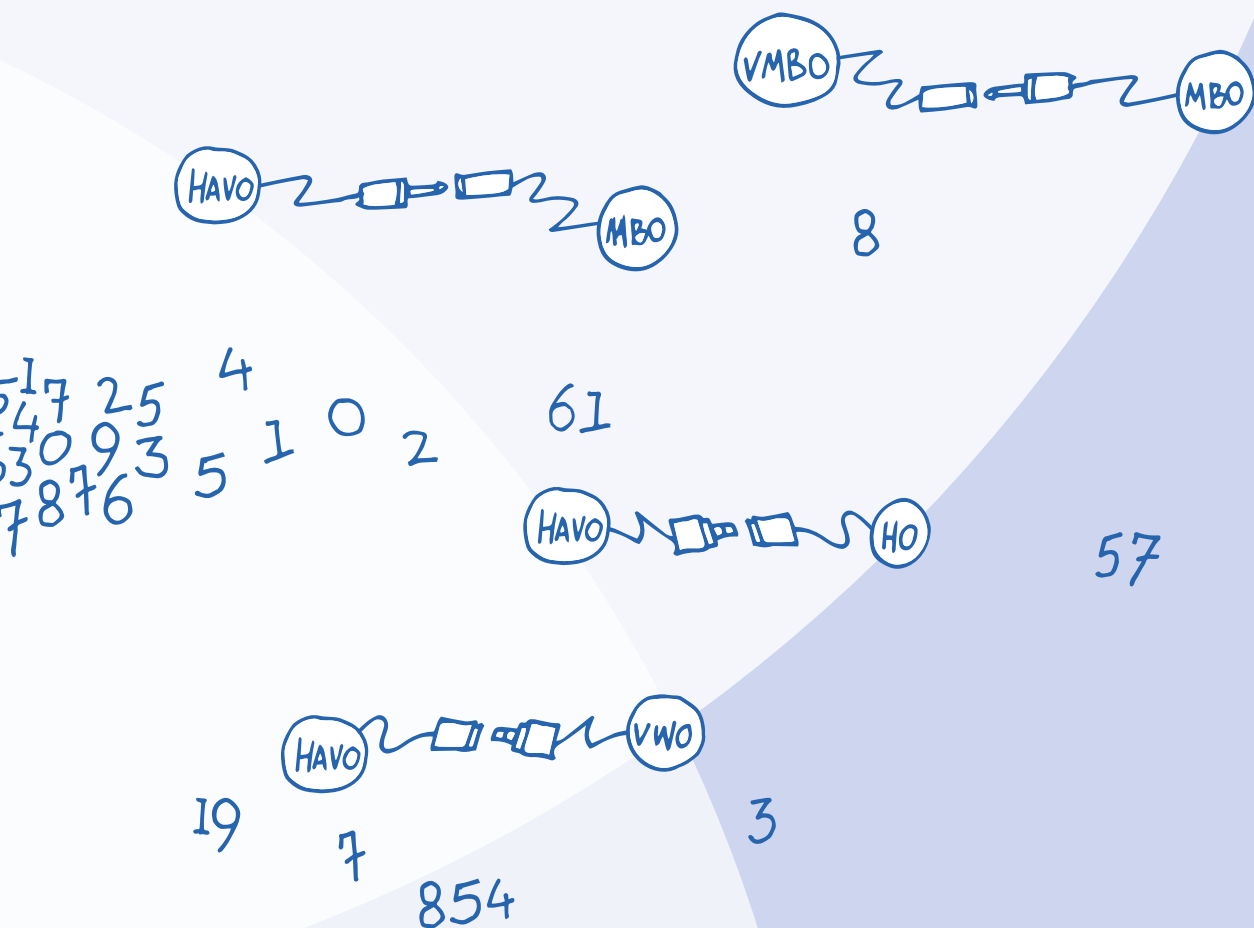
Om het studentsucces te vergroten op de overgang van de ene naar de andere onderwijssector en daarmee studieuitval en -switch te verlagen na de overgang dienen de verschillende onderwijssectoren gezamenlijk verantwoordelijkheid te pakken. Om te weten aan welke knoppen je kunt draaien voor het terugdringen van uitval en switch moet je zicht

krijgen op de oorzaken hiervan. Het kan zijn dat de jongeren onvoldoende voorbereid zijn op de studiekeuze of dat ze moeite hebben met de studievaardigheden op het vervolgonderwijs, er kunnen inhoudelijke hiaten zijn of het ontbrak de studenten aan een zachte landing op hun nieuwe school. Doorstroomgegevens (kwantitatief en kwalitatief) geven inzicht in deze oorzaken.

Deze wegwijzer laat in drie stappen zien welke rol het delen en gebruiken van doorstroomgegevens kan spelen, bij het gezamenlijk werken aan studentsucces.

De stappen zijn:

- Het vinden van de beschikbare informatie.
- Het duiden van de beschikbare informatie.
- Handvatten voor het naar beneden brengen van de uitval- en switchcijfers.



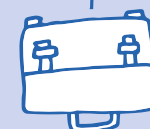
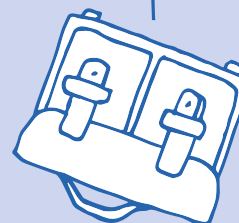
INZICHT IN 3 STAPPEN

STAP 1 inzicht in de uitval- en switchcijfers van oud-leerlingen/-studenten (alumni):

Voor de verschillende onderwijssectoren zijn diverse databanken/bronnen beschikbaar waarmee het toeleverend onderwijs inzicht kan krijgen in de doorstroomcijfers van alumni. Met alumni bedoelen we zowel oud-leerlingen als oud-studenten. Bij alle bronnen is het belangrijk om te weten welke definities gebruikt zijn voor het onderzoek. Bijvoorbeeld wat is instroom, is dat alleen direct of ook indirect? En vallen switchers onder uitval of niet? Ook is het van

belang te weten vanuit welke systemen de cijfers zijn gegenereerd. Deze factoren moeten bekend zijn om de cijfers en verschillen tussen de diverse bronnen te kunnen duiden.

Bij het bestuderen van de doorstroomcijfers moet er vooral gekeken worden naar trends die opvallen. Hierbij kan onderscheid worden gemaakt tussen landelijke en regionale trends. Vervolgens kunnen die trends verder worden onderzocht door kwalitatief onderzoek (zie stap 2).



Onderwijssector	Databron	Omschrijving van de databron
vmbo → mbo	Bestemming na het vmbo (rijkscloud.nl)	<i>In de stroomdiagrammen 'Bestemming na het vmbo' worden leerlingenstromen tussen vmbo-vestigingen en mbo-instellingen getoond. Zowel scholen voor voortgezet onderwijs als het middelbaar beroepsonderwijs kunnen zo zien met welke vestigingen en instellingen men in gesprek kan gaan om het beroepsonderwijs te versterken.</i>
vo → doorstroom naar alle onderwijssectoren	mijn.vensters.nl	<i>In dit interactieve rapport staat doorstroominformatie van de leerlingen die op school hebben gezeten en doorgestroomd zijn naar het vervolgonderwijs. Als school kun je de cijfers inzien, analyseren en vergelijken met het landelijk gemiddelde. Normen en filters kun je ook zelf instellen in het rapport.</i>
vo → doorstroom naar alle onderwijssoorten	Nationaal Cohortonderzoek Onderwijs Reguliere rapportages	<i>De reguliere rapportages van het NCO geven zowel inzicht in de prestaties van de leerlingen op de vo-school als de oud-leerlingen die zijn uitgestroomd, inclusief een hoofdstuk dat is gewijd aan studiewissel in het vervolgonderwijs.</i>
vo en hbo	Dashboard studiesucces, uitval en studiewissel Vereniging Hogescholen	<i>Met het dashboard studiesucces, uitval en studiewissel is het mogelijk om per instroomcohort het percentage te zien dat na een bepaald aantal jaar een diploma heeft behaald, is uitgevallen of van studie is gewisseld. Hierbij kun je gegevens bekijken per instelling en per opleiding.</i>

Cijfers die aangeleverd worden door regionale mbo- en hbo- instellingen

In sommige regio's zijn er samenwerkingen ontstaan tussen het ontvangende en toeleverende onderwijs. Er wordt dan gebruik gemaakt van een gezamenlijke database met gegevens over instroom, uitval en switch. Als er bepaalde trendbreuken te zien zijn, dan kan hier door de al bestaande samenwerking in de regio verder onderzoek naar worden gedaan, onder andere door met elkaar in gesprek te gaan.



TIP

De rapporten van het NCO worden elk jaar aan alle schoolbesturen geleverd. Vraag bij de schoolleiding om het rapport van jouw school voor inzicht in de cijfers.

[Nationaal Cohortonderzoek Onderwijs | Reguliere rapportages](#)

STAP 2

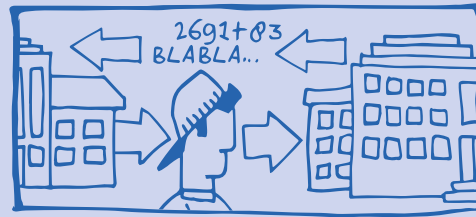
Het verhaal achter de cijfers

De cijfers over uitval en switch zeggen nog niets over waarom de studenten stoppen in het eerste jaar van de studie. Daarom is het zo belangrijk om het kwalitatieve onderzoek aan te vullen met kwantitatief onderzoek binnen de eigen onderwijsinstelling.

De oorzaken van uitval en switch kunnen op verschillende terreinen liggen. Op het gebied van een bewuste studiekeuze, bijvoorbeeld omdat leerlingen/studenten zich niet voldoende hebben georiënteerd op hun opleiding of omdat hun verwachtingen niet kloppen met de realiteit. Dit laatste kan ook te maken met de manier waarop de opleiding zich heeft gepresenteerd tijdens voorlichtingsactiviteiten. Een andere oorzaak kan zijn dat aankomende studenten de studievastigheden ontberen die nodig zijn op hun nieuwe opleiding. Het kan ook zijn dat de studenten na de overstap onvoldoende zijn 'geland' in hun nieuwe opleiding en dit hen belemmert om het eerste jaar succesvol af te ronden. Een oorzaak kan ook een hiaat in de inhoudelijke aansluiting van vakken zijn. Tot slot kunnen er persoonlijke omstandigheden zijn waardoor een student het niet redt in het eerste jaar van de nieuwe opleiding.

Om meer zicht te krijgen op de oorzaken van switch- en studieuitval is het gesprek tussen het toeleverende en ontvangende onderwijs essentieel. Gezamenlijk kan dan worden gezocht naar manieren om de cijfers ten positieve te keren.

Doorstroomcijfers kunnen helpen om LOB op de kaart te zetten | Expertisepunt LOB



Naast gesprekken tussen de onderwijssoorten kan het gesprek met alumni ook veel inzicht geven.

Niemand kan beter vertellen hoe ze vinden dat ze zijn voorbereid op hun overstap naar het vervolgonderwijs dan de alumni zelf. Het is dus belangrijk onderzoek te doen onder alumni (in het jaar) nadat ze de school hebben verlaten. Je kan een onderzoek laten uitvoeren door een externe partij (bijvoorbeeld DUO onderwijs-onderzoek) of je kan als school zelf in contact blijven met alumni.

Voor duurzame verbinding met alumni is het nodig dat je als school in hen investeert. Het helpt bijvoorbeeld om standaard in het LOB-programma op te nemen dat alumni op hun oude school komen vertellen over de overstap. Deze activiteit kun je ook gelijk combineren met het alumnionderzoek. Bovendien zien de zittende leerlingen/studenten dan al voordat ze de school verlaten dat ze teruggevraagd zullen worden voor dit soort activiteiten.

Een andere mogelijkheid is om in het (LOB-)programma op te nemen dat alle leerlingen/studenten een LinkedIn profiel aanmaken. Je kunt dan met ze in contact blijven via een stabiel medium en ze via deze weg gemakkelijk uitnodigen om een enquête in te vullen over de doorstroom naar het vervolgonderwijs en de voorbereiding hierop.

TIPS voor duurzaam contact met alumni



- Begin vroeg met het enthousiasmeren en stimuleren van leerlingen/studenten om alumni te worden als ze straks de school verlaten
- Zet docenten in als ambassadeurs voor het alumnibeleid
- Zorg voor wederkerigheid (wat hebben de alumni er zelf aan?)
- Zorg voor frequent contact (maar ook niet te vaak, zoek hierin de balans)
- Zet social media en e-mail marketing in
- Maak iemand binnen de school verantwoordelijk voor de uitvoering van het alumnibeleid en geef hier uren voor
- Maak het alumninetwork onderdeel van de school en betrek alumni bij evenementen van de school (geef ze een serieuze positie)
- Leg het alumnibeleid neer bij de afdeling communicatie (mbo/hbo)

Bron:

Project Alumni MBO - Leven Lang Ontwikkelen

STAP 3

Wat is er nodig?

Als er inzicht is in de cijfers en het verhaal achter de cijfers, heb je als school meer zicht op wat je kunt doen om de leerlingen/studenten nog beter voor te bereiden op de overstap naar de volgende onderwijssoort. Er zijn verschillende instrumenten die je hiervoor kunt gebruiken.

Verbeteringen in het LOB-programma

De **LOB-scan** geeft scholen inzicht in hoe het ervoor staat met LOB en helpt bij het formuleren van speerpunten voor een verbetering van het LOB-programma.

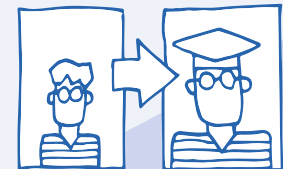
LOB 

Beter voorbereiden op de studievaardigheden die nodig zijn

Voor een succesvolle doorstroom van het vo naar het vervolgonderwijs of van mbo naar hbo zijn verschillende studievaardigheden nodig zoals plannen, samenwerken, analyseren of onderzoeken. In veel regio's wordt door de verschillende onderwijssectoren samen gewerkt aan het versterken van de studievaardigheden die nodig zijn op het (mbo of) hbo. Er wordt dan vaak gewerkt met een generieke studievaardigheden-set.

Hbo-studievaardigheden doorstroom havo-hbo:
[Brochure doorstroom havo-hbo \(havohbo.nl\)](http://havohbo.nl)

Hbo-studievaardigheden doorstroom mbo-hbo:
[Brochure mbo-hbo \(mbohbonoordnederland.nl\)](http://mbohbonoordnederland.nl)
[Lobbox - bekijkjetoekomstnu](#)



Voor mbo-studenten die overwegen door te stromen naar het hbo wordt op steeds meer mbo-opleidingen een keuzedeel 'voorbereiding hbo' aangeboden. Studenten ontdekken of een hbo-studie echt bij hen past, én ze werken alvast aan hun competenties.

[Keuzedeel 'Voorbereiding hbo' bij ROC Mondriaan en mboRijnland](#)

Vakinhoudelijke aansluiting

Studenten kunnen ook uitvallen omdat er hiaten zijn in de vakinhoudelijke aansluiting tussen het toeleverende en het ontvangende onderwijs. In dat geval kan het helpen dat de docenten van het desbetreffende vak met elkaar in een gesprek de hiaten signaleren en oplossen. Binnen verschillende vo-mbo-ho netwerken zijn er docent ontwikkelteams (DOTs) die hiervoor ingezet zouden kunnen worden.

Een ‘zachte’ landing op de opleiding

Een oorzaak van studie-uitval kan zijn dat studenten zich onvoldoende thuis voelen op hun nieuwe opleiding. Veel hbo-instellingen spelen hierop in met programma's in de eerste 100 dagen op hun nieuwe opleiding. In deze programma's worden vaak studentcoaches ingezet die de jongeren wegwijs maken en begeleiden en helpen met de studievaardigheden die nodig zijn op het hbo.

Voor meer verdieping op dit thema zie [Eindrapport De eerste honderd dagen in het hoger onderwijs; een overzichtsstudie \(nro.nl\)](#) en [Onderzoeksrapport Het 100-dagen beleid \(lsvb.nl\)](#)

Ook het vmbo en het mbo werken in verschillende regio's nauw samen zodat jongeren geen hinder ondervinden bij de overstap van de ene naar de andere onderwijssoort, bijvoorbeeld door het inrichten van doorlopende leerroutes vmbo-mbo. Voor meer informatie zie [sterkberoepsonderwijs.nl](#)

Analyse opnemen in de kwaliteitscyclus

Het analyseren van doorstroomgegevens is geen eenmalige actie. Om ervoor te zorgen dat eens in de zoveel tijd de cijfers bekeken worden en er gesprekken worden gevoerd is het belangrijk de analyse op te nemen in de kwaliteitscyclus. Naar aanleiding van de doorstroomgegevens worden mogelijk aanpassingen gedaan in de voorbereiding op de overstap of er wordt juist beleid gemaakt ten behoeve van de zachte landing van de nieuwe student. Het is interessant om dan te onderzoeken of de aangepaste interventies het beoogde effect hebben gehad. Een periodieke analyse (bijvoorbeeld elk schooljaar of om het schooljaar) geeft inzicht.

[Wegwijzer Kwaliteitsborging LOB | Expertisepunt LOB](#)

Ook het vmbo en het mbo werken in verschillende regio's nauw samen zodat jongeren geen hinder ondervinden bij de overstap van de ene naar de andere onderwijssoort, bijvoorbeeld door het inrichten van doorlopende leerroutes vmbo-mbo. Voor meer informatie zie [sterkberoepsonderwijs.nl](#)

MEER WETEN?

Ga naar de webpagina [doorstroomgegevens](#) op de website van het Expertisepunt LOB voor verdieping en praktijkvoorbeelden.



Expertisepunt



ADRES

Houttuinlaan 6
3447 GM Woerden
Postbus 205 I
3440 DB Woerden
0348 – 75 36 10
info@expertisepuntlob.nl
expertisepuntlob.nl

2022 - uitgave 2022 - deze wegwijzer maakt deel uit van een serie.
Kijk voor de andere wegwijzers op www.expertisepuntlob.nl/wegwijzers