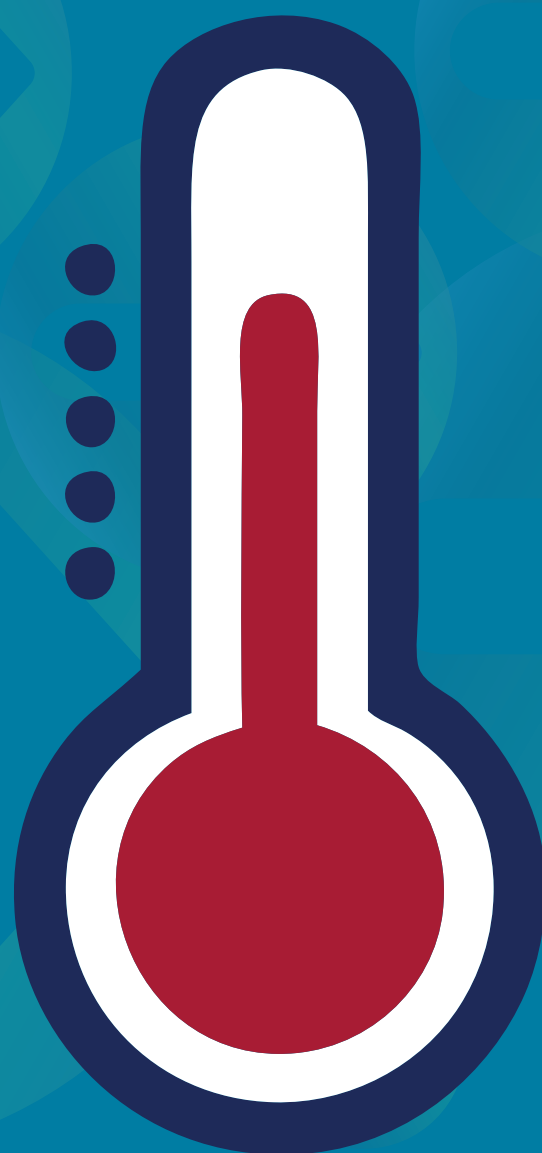


Netwerkthermometer



DE NETWERK THERMOMETER

LEERLINGEN INSTRUCTIE

Wat is De Netwerkthermometer

De Netwerkthermometer is een test. Een test om een gedegen beeld te krijgen van hoe je zelf aan kijkt tegen je netwerk, de mensen die je kent. De Netwerkthermometer laat zien hoe goed het netwerk dat je hebt, past bij het vinden en krijgen van hulp bij studie- en loopbaankeuzes.

Waarom een Netwerkthermometer

De mensen die je kent, kunnen je vaak (goed) bij helpen bij je studie- en loopbaankeuzes. Maar of de mensen je kunnen en willen helpen hangt af van een aantal onderwerpen. Zo hangt het onder andere af van:

- hoeveel mensen je kent,
- hoeveel mensen die jij kent elkaar ook kennen,
- hoe goed je de mensen kent,
- wat voor werk of opleiding de mensen die je kent hebben.

Maar ook of je:

- makkelijk met mensen praat,
- makkelijk met mensen contact kunt en durft te leggen,
- het contact met de mensen die je kent onderhoudt,
- de mensen die je kent hulp geeft.

Als je de Netwerkthermometer uitvoert denk je op verschillende manieren na over de mensen die je kent en hoe je zelf mensen leert kennen en contact met ze houdt. Als je regelmatig de Netwerkthermometer uitvoert, dan zie je hoe je zelf en hoe je netwerk zich ontwikkelt en waar je aan kunt werken om beter, gemakkelijker en sneller hulp te krijgen voor je studie- en loopbaankeuzes.

Waar bestaat de Netwerkthermometer uit?

De Netwerkthermometer bestaat uit:

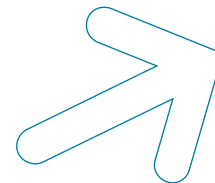
- Stellingen
- Een antwoordformulier
- Een gemiddelde score formulier
- Een diagram

Stellingen

De stellingen gaan over jezelf, je netwerk en hoe je daar tegen aan kijkt. Wie zitten er in je netwerk, hoe goed ken je deze mensen, etc. Per stelling geef je aan hoeveel die voor jouw klopt. Je doet dit op het antwoordformulier.

Je kunt kiezen uit vijf verschillende antwoorden:

- de stelling klopt helemaal niet
- de stelling klopt niet
- de stelling klopt ongeveer
- de stelling klopt
- de stelling klopt helemaal



Het antwoordformulier

Voor elke stelling geef je aan hoeveel die voor jou klopt. Elk antwoord dat je geeft op een stelling, heeft een waarde. Vul op het antwoordformulier, per stelling, jouw score in. De stellingen zijn onderverdeeld in 12 onderwerpen. Per onderwerp bereken je uiteindelijk de gemiddelde score.

Gemiddelde score formulier

Op het gemiddelde score formulier kun je de scores van 12 Netwerkthermometers invullen. Vul, na elke keer dat je de stellingen hebt beantwoord, de gemiddelde scores óók hier in. Je kunt dan per onderwerp zien of je meer of minder punten hebt gescoord dan de vorige keer. Zo kun je zien hoe je netwerk en netwerkvaardigheden zich ontwikkelen.

Het diagram

In het diagram kun je de gemiddelde scores per onderwerp tekenen. Door de scores in het diagram te zetten zie je snel wat goed is en wat beter kan. Door elke keer het diagram te tekenen kun je snel zien hoe je zelf en hoe je netwerk zich ontwikkeld.

Aan de slag met De Netwerkthermometer

Stap 1. Geef per stelling aan of de stelling

- Helemaal niet klopt
- Niet klopt
- Ongeveer klopt
- Klopt
- Helemaal klopt

Stap 2. Vul je antwoorden, per stelling, in op het antwoordformulier.

Stap 3. Bereken op het antwoordformulier per onderwerp de gemiddelde score.

Stap 4. Vul de gemiddelde score per onderwerp in op het Gemiddelde Score - Formulier

Stap 5. Teken je scores in het diagram.

Zet per onderwerp de gemiddelde score, op de juiste plek, in het diagram.
Trek lijntjes tussen de verschillende punten.

Wat zie je aan het diagram?

Als je in het diagram de scores per onderwerp hebt getekend zie je hoe goed jij vindt dat je netwerk je kan helpen bij je studie- en loopbaankeuzes. Hoe hoger de score, hoe verder het puntje aan de buitenkant van het diagram staat. Hoe verder de puntjes aan de buitenkant staan, hoe beter je netwerk je kan helpen bij je studie- en loopbaankeuzes.

De scores kunnen per keer verschillen. Soms scoor je hoger, soms lager. Dat komt omdat je zelf groeit, je netwerk ontwikkelt zich en hoe jij tegen je netwerk aankijkt verandert. Je ziet de scores per onderwerp terug. Je ziet dus snel in welk onderwerp je nog kunt groeien.

Stap 6. Bespreek je diagram met je mentor.

Bekijk de onderwerpen waar je beter op kunt en op wil scoren en waar je al hoog op scoort. Bespreek met je mentor hoe je zelf iets kunt doen aan de onderwerpen waar je nog beter op kunt scoren en wat je nodig hebt om dit te kunnen doen.

STELLINGEN

Netwerkthermometer		Klopt helemaal niet = 1 pt	Klopt niet = 2 pt	Klopt ongeveer = 3pt	Klopt = 4 pt	Klopt helemaal = 5 pt
Kwadrant 1 - Structuur & Inhoud van je netwerk = Hoe groot en divers is je netwerk?						
Onderwerp 1	Heb je mensen leren kennen?					
Stelling 1	Ik heb de afgelopen maand 2 nieuwe mensen leren kennen. <i>Zie toelichting.</i>					
Stelling 2	Ik heb de afgelopen maand 2 mensen leren kennen die me kunnen helpen met mijn studie- of loopbaankeuzes. <i>Zie toelichting.</i>					
Stelling 3	Ik heb de afgelopen maand mensen beter leren kennen, die me kunnen helpen met mijn studie- of loopbaankeuzes.					
Onderwerp 2	Hoeveel verschillen de mensen die je kent, van elkaar?					
Stelling 4	De mensen die ik ken, ken ik van verschillende plekken. *					
Stelling 5	De mensen met wie ik praat over mijn studie- of loopbaankeuzes zijn meestal ouder dan dat ik ben.					
Stelling 6	Ik ken mensen die in verschillende sectoren werken. **					
Stelling 7	In mijn netwerk zitten mensen met verschillende banen / functies. ***					
Onderwerp 3	Wat voor mensen ken je?					
Stelling 8	Ik ken veel mensen die leiding geven of de baas zijn bij een organisatie.					
Stelling 9	De mensen die ik ken werken in de sector waar ik later (misschien) ook in wil werken. **					
Stelling 10	De mensen die ik ken zijn hoogopgeleid. ****					

Toelichting bij stelling 1 en 2:

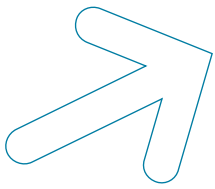
Als je veel meer of veel minder dan 2 personen hebt leren kennen (bijvoorbeeld 0 of meer dan 6 mensen), dan klopt het antwoord helemaal niet. Heb je iets meer dan 2 mensen leren kennen (bijvoorbeeld 4 of 5 mensen), dan klopt het antwoord niet. Heb je 1, 3 mensen leren kennen dan klopt het ongeveer. Heb je 2 mensen leren kennen dan klopt het antwoord helemaal.

- * Met verschillende plekken bedoelen we bijvoorbeeld: school, familie, hobby of sport, je (bij)baan, etc.
- ** Verschillende sectoren: Economie, Techniek, Zorg en Welzijn, Groen en Cultuur.
- *** Verschillende functies: ken je directeurs, leidinggevenden, rechters, advocaten, boeren, docenten, politie agenten.
- **** Hoogopgeleid betekend in dit geval dat de hoogste afgemaakte opleiding: hbo of universitair niveau is.

Netwerkthermometer		Klopt helemaal niet = 1 pt	Klopt niet = 2 pt	Klopt ongeveer = 3pt	Klopt = 4 pt	Klopt helemaal = 5 pt
Kwadrant 2 - Kwaliteit & Benutbaarheid van je netwerk = Hoe goed kan je netwerk je helpen?						
Onderwerp 4	Past het netwerk dat je hebt, bij het krijgen van hulp bij studie- en loopbaankeuzes?					
Stelling 11	De mensen die ik ken, kunnen mij goed helpen bij mijn studie- of loopbaankeuzes.					
Stelling 12	Met de mensen die ik ken, kan ik praten over wat voor soort studie of baan er bij mij passen.					
Onderwerp 5	Hoe goed ken je de mensen, en hoe goed kennen ze jou?					
Stelling 13	De meeste mensen ken ik een beetje en een paar mensen ken ik heel goed. *****					
Stelling 14	Van de mensen die ik ken weet ik wat voor beroep ze hebben, waar ze werken of wat voor opleiding ze volgen.					
Stelling 15	De mensen in mijn netwerk weten waar ik mee bezig ben. Ze weten wat voor opleiding ik volg of wil gaan volgen en wat werk ik doe of wil gaan doen.					
Stelling 16	Alle mensen die ik ken, weten wat voor vragen ik heb bij mijn studie- of loopbaankeuzes.					
Stelling 17	Ik weet van de meeste mensen in mijn netwerk wat ze willen of zoeken.					
Onderwerp 6	Wie kent wie?					
Stelling 18	Veel mensen die ik ken, kennen elkaar niet.					
Stelling 19	Ik heb verschillende groepjes van mensen in mijn netwerk. *****					
Onderwerp 7	Hulp vragen, geven en krijgen.					
Stelling 20	Ik weet wie mij kunnen helpen bij mijn studie- of loopbaankeuzes.					
Stelling 21	Als ik iets wil of zoek voor mijn studie of werk vraag ik altijd mensen om hulp.					
Stelling 22	Ik ken mensen die mij kunnen vertellen waar ik informatie kan vinden over (ander) werk en opleiding(en).					

***** Iemand die je heel goed kent, daar weet je veel van en je ziet/ spreekt hem of haar regelmatig, deze mensen kennen jou ook goed. Van de mensen die je een beetje kent, weet je wel iets maar niet heel veel. Je spreekt ze ook niet zo vaak.

***** Bij groepjes van mensen kun je denken aan bijvoorbeeld je familie, collega's van je werk, klas- of schoolgenoten, vrienden van je hobby, etc.. Het zijn groepjes van mensen, binnen die groepjes kennen de mensen elkaar (meestal).



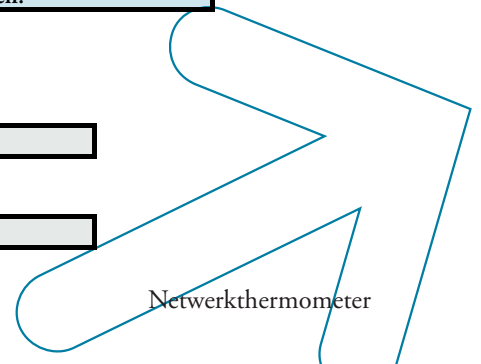
Kwadrant 3 - Gedrag = Wat kun en doe je om nieuwe mensen te leren kennen, contact te houden en hulp te vragen?						
Onderwerp 8	Contact maken.					
Stelling 23	Ik kan mezelf op een positieve manier voorstellen aan mensen die me nog niet kennen, zodat ze me onthouden.					
Stelling 24	Ik leer makkelijk en snel nieuwe mensen kennen.					
Stelling 25	Ik kan een prettig gesprek voeren met iemand die ik nog niet ken.					
Onderwerp 9	Contact houden.					
Stelling 26	Ik stuur regelmatig kaartjes, e-cards of berichtjes (via social media) naar de mensen die ik ken. Bijvoorbeeld als ze jarig of verhuisd zijn.					
Stelling 27	Als ik iets leuks of interessants lees of zie, dan stuur ik dat altijd door naar anderen die dat ook leuk of interessant vinden.					
Stelling 28	Als ik iemand heb leren kennen, dan houd ik contact. Ik bel nog eens op, stuur een e-mail, een berichtje via social media, Whats App of sms of ik zorg dat ik hem of haar weer tegenkom.					
Stelling 29	Voordat ik met iemand contact opneem omdat ik hem of haar iets wil vragen, bereid ik me goed voor. Ik weet wat ik wil vragen of bespreken én wanneer en hoe ik dat het beste kan doen.					
Onderwerp 10	Hulp geven, vragen en krijgen.					
Stelling 30	Als ik met iemand praat over mijn studie- of loopbaankeuzes, doe ik dat op zo'n manier dat hij/ zij mij zou willen helpen.					
Stelling 31	Ik heb de afgelopen maand, met mensen die ik ken, gesproken over mijn studie- of loopbaankeuzes.					
Stelling 32	Ik heb de afgelopen maand zomaar van mensen hulp of advies gekregen over mijn studie- of loopbaankeuzes, zonder dat ik daar om vroeg.					
Stelling 33	Ik heb de afgelopen maand aan anderen gevraagd wat zij mijn sterke en minder sterke kanten vinden.					
Stelling 34	Ik praat met mensen over welke taken goed passen bij mijn persoonlijkheid.					
Stelling 35	Ik vraag de mensen die ik ken, wat belangrijk is bij het werk dat ik wil gaan doen.					
Stelling 36	Ik heb de afgelopen maand mensen die ik ken, geholpen.					

Kwadrant 4 - Beleving = Hoe vind je het om bezig te zijn met je netwerk en om te netwerken?						
Onderwerp 11	Contact durven maken en houden.					
Stelling 37	Op bijeenkomsten, feestjes, tijdens stage of bij projecten van school stap ik gemakkelijk op mensen af die ik nog niet ken.					
Stelling 38	Ik vind het leuk om contact te leggen met mensen die ik nog niet ken (via e-mail, telefoon, sms, Whats App, LinkedIn, door een kaartje te sturen, etc.).					
Stelling 39	Als ik iemand een keer heb gezien en gesproken, durf ik daarna weer contact op te nemen.					
Stelling 40	Met mensen waar ik al even geen contact meer mee heb gehad, neem ik zonder problemen weer contact op.					
Onderwerp 12	Hulp durven vragen.					
Stelling 41	Ik vind het heel gemakkelijk om de mensen die ik ken te vertellen wat me bezig houdt en waar ik naar op zoek ben.					
Stelling 42	Ik aarzel niet om mensen die ik ken om hulp te vragen.					



ANTWOORDFORMULIER

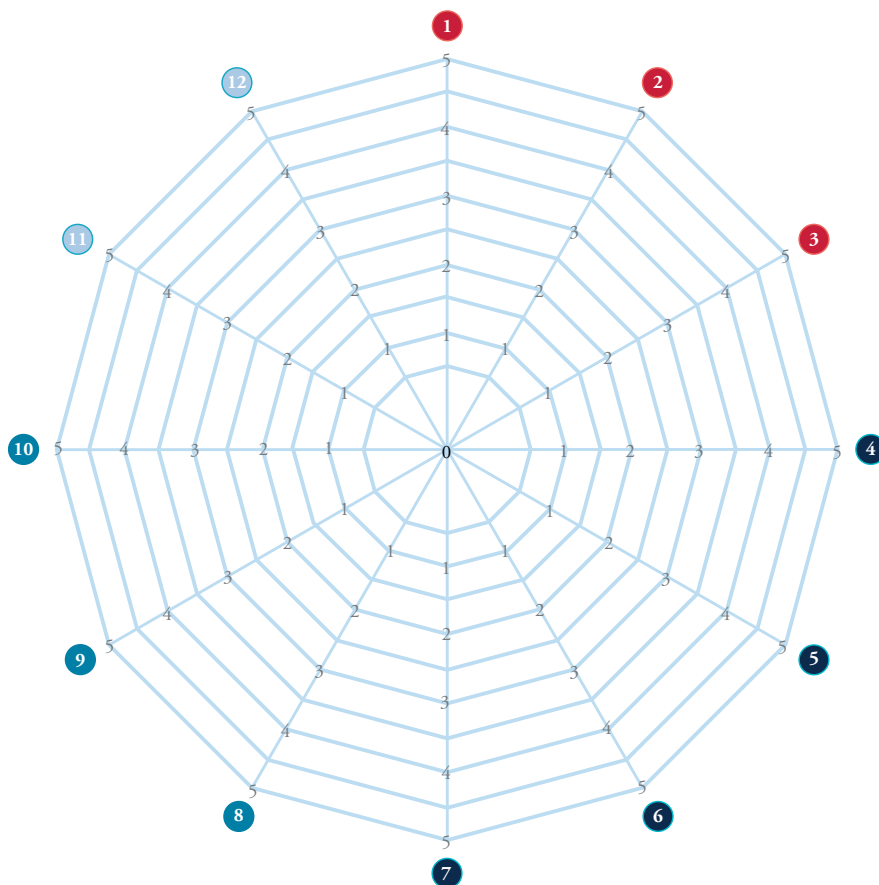
Antwoordformulier		scores	
Hoe groot en divers je netwerk?			
Mensen leren kennen	Stelling 1		
	Stelling 2		
	Stelling 3		
<i>Gemiddelde score</i>			
Verschillen de mensen	Stelling 4		
	Stelling 5		
	Stelling 6		
	Stelling 7		
<i>Gemiddelde score</i>			
Wat voor mensen ken je	Stelling 8		
	Stelling 9		
	Stelling 10		
<i>Gemiddelde score</i>			
Hoe goed kan je netwerk je helpen?			
Past je netwerk	Stelling 11		
	Stelling 12		
<i>Gemiddelde score</i>			
Hoe goed ken je de mensen	Stelling 13		
	Stelling 14		
	Stelling 15		
	Stelling 16		
	Stelling 17		
<i>Gemiddelde score</i>			
Wie kent wie	Stelling 18		
	Stelling 19		
<i>Gemiddelde score</i>			
Hulp vragen en krijgen	Stelling 20		
	Stelling 21		
	Stelling 22		
<i>Gemiddelde score</i>			
Wat kun je doen om nieuwe mensen te leren kennen, contact houden en help vragen?			
Contact maken	Stelling 23		
	Stelling 24		
	Stelling 25		
<i>Gemiddelde score</i>			
Contact houden	Stelling 26		
	Stelling 27		
	Stelling 28		
	Stelling 29		
<i>Gemiddelde score</i>			
Hulp vragen, geven en krijgen	Stelling 31		
	Stelling 32		
	Stelling 33		
	Stelling 34		
	Stelling 35		
	Stelling 36		
<i>Gemiddelde score</i>			
Hoe vind je het om bezig te zijn met je netwerk en om te netwerken?			
Contact durven leggen	Stelling 37		
	Stelling 38		
	Stelling 39		
	Stelling 40		
<i>Gemiddelde score</i>			
Hulp durven vragen	Stelling 41		
	Stelling 42		
<i>Gemiddelde score</i>			



GEMIDDELDE SCORE

Gemiddelde score per onderwerp												
Vul elke keer nadat je de Netwerkthermometer hebt gedaan de gemiddelde score per onderwerp in.												
	1e keer	2e keer	3e keer	4e keer	5e keer	6e keer	7e keer	8e keer	9e keer	10e keer	11e keer	12e keer
Mensen leren kennen												
Verschillen de mensen												
Wat voor mensen ken je												
Past je netwerk												
Hoe goed ken je de mensen												
Wie kent wie												
Hulp vragen en krijgen												
Contact maken												
Contact houden												
Hulp vragen, geven en krijgen												
Contact durven leggen												
Hulp durven vragen												

DIAGRAM



Gemiddelde score per onderwerp

Hoe groot en divers is je netwerk?

- 1 Mensen leren kennen pt
- 2 Verschillen de mensen pt
- 3 Wat voor mensen ken je pt

Hoe goed kan het netwerk je helpen?

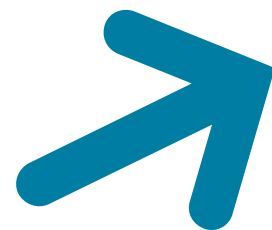
- 4 Past je netwerk pt
- 5 Hoe goed ken je de mensen pt
- 6 Wie kent wie pt
- 7 Hulp vragen en krijgen pt

Wat kun en doe je om nieuwe mensen te leren kennen, contact te houden en hulp te vragen?

- 8 Contact maken pt
- 9 Contact houden pt
- 10 Hulp vragen, geven en krijgen pt

Hoe vind je het om bezig te zijn met je netwerk en om te netwerken?

- 11 Contact durven leggen pt
- 12 Hulp durven vragen pt



DE NETWERK THERMOMETER

DOCENTENHANDLEIDING

Wat is de Netwerkthermometer

De Netwerkthermometer is een gedegen voor leerlingen in het voortgezet onderwijs om een beeld te krijgen hoe goed hun netwerk en netwerkgedrag aansluit bij het vinden en krijgen van hulp bij studie- en loopbaankeuzes.

Door de Netwerkthermometer in te vullen, wordt stil gestaan bij wie wordt gekend, hoe relaties worden onderhouden en benut en hoe de leerling het netwerken zelf ervaart. De resultaten van de Netwerkthermometer geven aanleiding om met de leerling in gesprek te gaan over de kwaliteit van het netwerk, het netwerkgedrag en de beleving van de leerling.

Waarom een Netwerkthermometer

De mensen die de leerlingen kennen, kunnen ze goed helpen bij studie- en loopbaankeuzes. Of het netwerk van een leerling ook echt kan helpen hangt van een aantal onderwerpen af. Zo hangt het onder andere af van:

- hoeveel mensen er worden gekend,
- hoeveel van de mensen die worden gekend, elkaar kennen,
- hoe goed je de mensen worden gekend,
- wat voor werk of opleiding de mensen de leerling kent, hebben.

Maar ook of de leerling:

- makkelijk met mensen praat,
- makkelijk met mensen contact kan en durft te leggen,
- het contact met de mensen die worden gekend, onderhoudt,
- de mensen die worden gekend helpt.

Als de leerling de Netwerkthermometer uitvoert moet hij/zij aan de hand van verschillende stellingen nadenken over de mensen die worden gekend, of en hoe nieuwe mensen worden ontmoet en hoe contact wordt gehouden met de mensen die worden gekend.

Wanneer te gebruiken

De Netwerkthermometer kan op ieder gewenst moment worden gebruikt. Door de leerlingen de Netwerkthermometer in te laten vullen staan ze bewust stil bij hun netwerk en netwerkgedrag. Aangeraden wordt om de Netwerkthermometer regelmatig uit te voeren. Op deze manier kunnen u en de leerling zien hoe het netwerk, het gedrag en de beleving van de leerling zich ontwikkelen. U kunt de Netwerkthermometer ook in delen laten invullen. De onderwerpen van de lesbrieven netwerken komen terug in de Netwerkthermometer. U kunt bijvoorbeeld voorafgaand aan of na afloop van het behandelen van een lesbrieven een corresponderend onderwerp van de Netwerkthermometer in laten vullen.

Waar bestaat de Netwerkthermometer uit?

De Netwerkthermometer bestaat uit:

- Stellingen
- Een antwoordformulier
- Een scoreformulier
- Een diagram

Stellingen

De stellingen gaan over de leerling, het netwerk en hoe hij/zij daar tegen aan kijkt. Per stelling moet aangegeven worden in hoeverre de stelling van toepassing is. De leerling kan kiezen uit vijf verschillende antwoorden:

- de stelling klopt helemaal niet
- de stelling klopt niet
- de stelling klopt ongeveer
- de stelling klopt
- de stelling klopt helemaal

Er is voor bovenstaande schaalverdeling gekozen omdat deze bij meerdere loopbaancompetentietesten terug komt. Door te kiezen voor eenzelfde schaalverdeling willen we duidelijkheid creëren.

Het antwoordformulier

Voor elke stelling moet aangegeven worden in hoeverre deze stelling van toepassing is op de leerling. Elk antwoord heeft een waarde. De leerling moet op het antwoordformulier, per stelling, de score invullen. Per onderwerp kan dan de gemiddelde score berekend worden.

Gemiddelde score formulier

Op het gemiddelde score formulier kunnen de scores van 12 Netwerkthermometers ingevuld worden. Na elke keer dat de leerling de stellingen heeft beantwoord, kunnen de gemiddelde scores óók hier ingevuld worden. Zo kan per onderwerp de ontwikkeling van het netwerk worden bijhouden.

Het diagram

Het diagram is een visuele weergave van de gemiddelde scores per onderwerp. Het geeft snel overzicht hoe de leerling zelf aan kijkt tegen de kwaliteit van zijn of haar netwerk en netwerkgedrag. In het diagram moet de leerling de gemiddelde score per onderwerp aangeven door een stip te zetten op de as van het bijbehorende onderwerp.





Hoe de uitkomst van Netwerkthermometer te lezen

De Netwerkthermometer is geen toets. Hoe eerlijker de leerling antwoord geeft op de stellingen hoe meer waarde het resultaat heeft. Het is niet de bedoeling om de resultaten van de individuele leerlingen met elkaar te vergelijken. De Netwerkthermometer biedt wél de mogelijkheid om met de individuele leerling (de ontwikkeling van) het netwerk, de kwaliteit van het netwerk en zijn of haar netwerkgedrag en –beleving te bespreken.

De resultaten van de Netwerkthermometer geven aan op welke gebieden de leerling zichzelf of zijn of haar netwerk kan ontwikkelen. De scores op de onderwerpen kunnen per keer verschillen. Ze kunnen zowel hoger als lager uitvallen. Dit hangt af van hoe de leerling naar zijn of haar netwerk kijkt.

De stellingen zijn zo geformuleerd dat hoe meer de leerling vindt dat de stelling klopt, hoe beter dit is. Met andere woorden, als de leerling op alle stellingen als antwoord geeft dat de stelling helemaal klopt, dan krijgt hij/zij de hoogste score van 5 punten. In het diagram staan alle punten dan aan het uiteinde van de as.

Nadat de leerlingen de Netwerkthermometer hebben ingevuld en zelf de resultaten hebben bekeken kunt u met de leerling(en) in gesprek gaan over de resultaten. Door dit te doen wordt voor u én de leerling duidelijk waar er (nog meer) winst valt te behalen in het inzetten van het netwerk door de leerling. Een kort overzicht van richtinggevende vragen over deze resultaten van de Netwerkthermometer vindt u verderop in deze handleiding.

De opbouw en uitwerking van de Netwerkthermometer

Opbouw van de Netwerkthermometer

De Netwerkthermometer bestaat uit 42 stellingen. Deze stellingen zijn onderverdeeld in vier kwadranten die ieder een thema beslaan. Per kwadrant zijn er een aantal onderwerpen benoemd. Per onderwerp zijn een aantal stellingen geformuleerd waar de leerlingen antwoord op moeten geven.

Opbouw Netwerkthermometer in kwadranten en onderwerpen

1. Kwadrant 1 – Hoe groot en divers is je netwerk
 - a. Onderwerp 1 – Heb je mensen leren kennen?
 - b. Onderwerp 2 – Hoeveel verschillen de mensen die je kent, van elkaar?
 - c. Onderwerp 3 – Wat voor mensen ken je?
2. Kwadrant 2 – Hoe goed kan je netwerk je helpen?
 - a. Past het netwerk dat je hebt, bij het krijgen van hulp bij studie- en loopbaankeuzes?
 - b. Hoe goed ken je de mensen, en hoe goed kennen ze jou?
 - c. Wie kent wie?
 - d. Hulp vragen, geven en krijgen.
3. Kwadrant 3 – Wat kun je en doe je om nieuwe mensen te leren kennen, contact te houden en hulp te vragen?
 - a. Contact maken.
 - b. Contact houden.
 - c. Hulp vragen, hulp geven en hulp krijgen.

4. Kwadrant 4 – Hoe vind je het om bezig te zijn met je netwerk en om te netwerken?
- Contact maken en houden
 - Hulp vragen

Punten per antwoord

- Klopt helemaal niet = 1 punt
- Klopt niet = 2 punten
- Klopt ongeveer = 3 punten
- Klopt = 4 punten
- Klopt helemaal = 5 punten

De resultaten van de Netwerkthermometer bespreken

Als de leerling(en) de Netwerkthermometer hebben ingevuld kunt u de leerlingen zelf de resultaten laten bekijken en hen vragen stellen óf u bespreekt de resultaten met de leerlingen. Hieronder een aantal richtinggevende vragen die u kunt stellen aan de leerlingen over de resultaten van de Netwerkthermometer:

- Is er iets veranderd in het diagram ten opzichten van de vorige keer dat je de netwerktest uitvoerde?
- Kun je je vinden in de uitslag van de Netwerkthermometer?
Waarom wel/ niet?
- Welke stellingen vond je lastig te beantwoorden?
Waarom?
- Op welke onderdelen ben je vooruit gegaan, waar is de score hoger geworden?
Waarom denk je dat dit zo is?
- Op welke onderdelen ben je achteruit gegaan, waar is de score hoger geworden?
Waarom denk je dat dit zo is?
- Wat zou je kunnen doen om je score te verhogen op het onderdeel/ de onderdelen waarop je beter kunt scoren? Kies één van de onderdelen.

Los van de resultaten op de verschillende onderwerpen begint het verbeteren van een score altijd bij het aanpassen van het gedrag van de leerling. Als een netwerk niet groot of divers genoeg is moet de leerling gericht nieuwe mensen leren kennen. Als de leerling weinig wordt geholpen of hulp kan of durft te vragen dan helpt het als anderen eerst worden geholpen. Soms betekent het dat de leerling in actie moet komen, soms betekent het dat de leerling het eerst moet kunnen of durven doen. Voor oefeningen en achtergrondinformatie kunt u de lesbrieven Netwerken raadplegen. In deze lesbrieven worden, per onderwerp, verschillende theoretische achtergronden en praktische oefeningen behandeld die u kunt inzetten.

Uitleg van onderwerpen en stellingen

Onderzoek¹ heeft uitgewezen dat het netwerk dat iemand heeft (veel) kan bijdragen aan het vinden van een passende opleiding of baan.

De structuur, inhoud en kwaliteit van het netwerk bepalen of er hulp aanwezig is in het netwerk. Of en hoe hulp gevonden en gekregen wordt hangt af van wat iemand doet met de mensen die worden gekend. Deze onderwerpen komen terug in de Netwerkthermometer.

Hieronder vindt u een korte samenvatting van de onderwerpen van de Netwerkthermometer in relatie tot studie- en loopbaankeuzes.

1. Kwadrant 1 – Hoe groot en divers is je netwerk?

a. Onderwerp 1 – Heb je mensen leren kennen.

Een groter netwerk biedt meer mogelijkheden dan een kleiner netwerk. Het bewust en gericht nieuwe mensen leren kennen draagt bij aan het ontwikkelen van een netwerk met mensen die kunnen helpen. Maar alleen maar mensen kennen is vaak niet voldoende. Mensen kunnen je pas echt helpen als ze je in ieder geval een beetje kennen; als ze weten wat voor vragen je hebt, wat je bezig houdt.

b. Onderwerp 2 – Hoeveel verschillen de mensen die je kent van elkaar?

Door mensen te kennen die veel van elkaar verschillen, is de kans dat je geholpen kan worden groter. Mensen die veel van elkaar verschillen, weten en kunnen andere dingen en kennen andere mensen. Dat is handig als je hulp nodig hebt.

c. Onderwerp 3 – Wat voor mensen ken je?

Hoogopgeleide mensen en mensen die leiding geven of de baas zijn bij organisaties bieden in principe meer kans op hulp bij studie- en loopbaankeuzes. De netwerken van deze mensen zijn vaak groter en diverser. Kunnen zij je zelf niet helpen, dan kunnen zij je sneller voorstellen aan anderen die dat wel kunnen.

2. Kwadrant 2 – Hoe goed kan je netwerk je helpen?

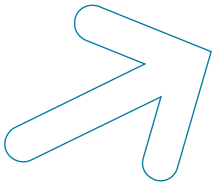
a. Onderwerp 1 – Past het netwerk bij je studie- en loopbaankeuzes?

Als je met de mensen die je kent niet kunt praten over of helpen bij je studie- of loopbaankeuzes dan moet er gezocht worden naar mensen met wie dat wel kan. Óf je moet deze mensen beter leren kennen en hen vertellen wat je bezig houdt.

b. Onderwerp 2 - Hoe goed ken je de mensen, en hoe goed kennen ze jou?

Als mensen weten wat je bezig houdt dan zullen ze sneller aan je denken en je eerder helpen. Als jij weet wat de mensen die je kent doen, wat hun bezig houdt dan kun je eerder hulp geven. Mensen die je minder goed kent, die wellicht meer van je verschillen, kunnen aan de andere kant je vaak beter helpen. Zij kennen veel andere mensen (die jij niet kent) en ze zien en horen andere dingen dan jij zelf doet.

¹ Granovetter, Mark. 1995. *Getting a Job: A Study of Contacts and Careers*. Chicago: University of Chicago Press



- c. **Onderwerp 3 - Wie kent wie?**
Als iedereen elkaar kent dan hoort, ziet, leest en weet iedereen min of meer hetzelfde. Dat levert vaak weinig nieuws op. Als de meeste mensen elkaar minder goed of niet kennen, dan hoor je vaak en veel nieuwe dingen. Hierdoor is de kans ook groter dat je geholpen kunt worden. Als je verschillende groepjes van mensen in je netwerk hebt, dan kunnen de mensen uit de verschillende groepjes je andere dingen vertellen en voorstellen aan andere mensen. Je kunt uit verschillende 'werelden' hulp krijgen.
- d. **Onderwerp 4 – Hulp vragen, geven en krijgen.**
Als je weet wie je kunnen helpen is dat handig. Je bent dan goed op de hoogte wie je kent en wie je kan helpen. Als je dat niet weet, moet je dat eerst uitzoeken. Maar of je dan de mensen die je kent om hulp vraagt, is stap twee. Je moet deze mensen wel om hulp vragen (in plaats van alles zelf uitzoeken). Als je zelf anderen helpt, helpen mensen jou ook sneller.
3. **Kwadrant 3 – Wat kun en doe je om nieuwe mensen te leren kennen, contact te houden en hulp te vragen?**
- a. **Onderwerp 1 – Contact maken.**
Nieuwe mensen leren kennen is belangrijk bij het vinden en krijgen van hulp. Maar je moet het natuurlijk wel kunnen. Alleen maar mensen leren kennen, is niet voldoende. Het is beter als de mensen onthouden wie je bent en wat je bezig houdt. Als je dat voor elkaar weet te krijgen denken mensen eerder aan je en kunnen ze je eerder om hulp vragen én helpen.
- b. **Onderwerp 2 - Contact houden.**
Mensen vergeten wie je bent als je geen contact houdt. Het is daarom belangrijk om contact te houden met mensen die hebt ontmoet en die je (misschien) kunnen helpen. Je kunt op veel verschillende manieren laten weten dat je nog aan iemand denkt. Vaak kost het weinig tijd en levert het (op termijn) veel op. Het is handig als je weet wat iemand bezig houdt. Dan heb je een gespreksonderwerp waarover je contact kunt houden.
- c. **Onderwerp 3 – hulp geven, vragen en krijgen.**
*Je moet met mensen praten over de dingen die je bezig houden om hulp te kunnen krijgen. Hoe vaak praat je met iemand over je studie- en loopbaankeuzes? Vertel je de mensen ook waar je over twijfelt, wat je nog niet weet?
Wat kan en doe je al wel? Stel je ook vragen aan anderen waar zij mee bezig zijn en hoe je ze kunt en helpen?*
4. **Kwadrant 4 – Hoe vind je het om bezig te zijn met je netwerk?**
- a. **Onderwerp 1 – Contact maken en houden.**
Je kunt iets wel kunnen, maar durf je het ook te doen? Hoe goed durf je op mensen af te stappen, contact te leggen en te onderhouden? Wat vind je makkelijk/ moeilijk? En Waarom?
- b. **Onderwerp 2 – Hulp vragen**
*Durf je om hulp te vragen of vind je dit heel moeilijk en raar?
Durf je de mensen die je kent te vertellen wat je bezig houdt of praat je daar nooit over? Wat weerhoud je er van om er over te gaan praten.*



www.lob-vo.nl

project
Stimulering LOB

VO RAAD